



MANUALE D'USO

 **Sofao**®

C10P023 . Rev D . 02-03-2026.

Questo manuale DEVE essere consegnato all'utente del prodotto. Leggere questo manuale PRIMA di utilizzare il prodotto e conservarlo per riferimenti futuri. Le informazioni contenute in questo documento non sono vincolanti e sono soggette a modifiche senza preavviso.



Le foto contenute in questo manuale non sono contrattuali.

INTRODUZIONE	P. 4
FUNZIONALITÀ	P. 4
GARANZIA	P. 5
IL SOFAO	P. 5
GUIDARE IL SOFAO	P. 6
TECNICA DI GUIDA SPECIFICA	P. 7
<u>In piscine</u>	p. 7
<u>Al mare</u>	p. 7
INSTALLAZIONE DEL PASSEGGERO SUL DIVANO	P. 8
<u>Il trasferimento</u>	p. 8
<u>Manutenzione</u>	p. 8
<u>Comfort</u>	p. 8
REGOLE DI SICUREZZA PER I DIVANI	P. 8
<u>L'equipaggio</u>	p. 8
<u>Assicurazione</u>	p. 8
<u>Durante il nuoto</u>	p. 8
VISTA ESPLOSA DEL SOFAO	P. 9
MANUTENZIONE	P. 10
CURA E MANUTENZIONE	P. 10
PULIZIA	P. 10
DESINFEZIONE	P. 10
ELENCO DELLE ISPEZIONI	P. 11
STOCCAGGIO A LUNGO TERMINE	P. 12
DOPO L'USO	P. 12
DOPO L'USO	P. 12
DATI TECNICI	P. 12
DISPIEGARE IL SOFAO	P. 14
CONTATTO	P. 17

INTRODUZIONE

Il presente manuale d'uso contiene importanti informazioni sull'utilizzo del SOFAO. Per garantire un uso sicuro del prodotto, leggere attentamente il manuale d'uso e seguire le istruzioni di sicurezza.

Se la dimensione dei caratteri della versione stampata del manuale d'uso è troppo grande per essere letta, è possibile scaricare il manuale in formato PDF dal sito Web www.joeletteandco.com. È quindi possibile regolare la dimensione dei caratteri sullo schermo per migliorare il comfort visivo.



FUNZIONALITÀ

Utilizzare il Sofao solo se è perfettamente funzionante. In caso contrario, potreste mettere in pericolo voi stessi e gli altri. Il seguente elenco non è da considerarsi esaustivo. Il presente documento intende semplicemente indicare alcune situazioni che potrebbero compromettere il funzionamento del vostro Sofao.

È necessario interrompere l'utilizzo del Sofao se la sua funzionalità è compromessa per uno dei seguenti motivi:

- guasto del sistema di bloccaggio dello schienale (indici)
- guasto del sistema di bloccaggio del sedile (indici)
- pressione insufficiente dei pneumatici
- galleggianti danneggiati
- rivestimenti danneggiati per sedile, schienale e poggiatesta
- dispositivo di tenuta danneggiato
- cavi danneggiati, piegati, schiacciati o staccati
- perni di sicurezza mancanti (ruote posteriori)
- comparsa di rumori anomali o insoliti

GARANZIA

La garanzia è di 2 anni. Il SOFAO deve essere utilizzato per lo scopo previsto, trattato e mantenuto con cura. Rischio di incidenti e di perdita della garanzia in caso di mancata cura e manutenzione (pagina 10).

Per motivi di sicurezza e per evitare incidenti dovuti a un'usura inavvertita, è essenziale che il Sofao venga controllato ogni pochi anni e almeno una volta all'anno.

In caso di problemi con il vostro Sofao, non intervenite da soli per non invalidare la garanzia.

La disponibilità di parti di ricambio è di **5 anni**.

IL SOFAO

SOFAO è una sedia da bagno e da varo che consente a un accompagnatore di portare il proprio passeggero dall'auto all'acqua senza alcun trasferimento o accesso speciale.

L'addetto entra e esce dall'acqua tramite la maniglia anteriore.

L'innovazione consiste nell'uso di quattro galleggianti stabilizzanti che sostengono il passeggero durante una vera nuotata, con il corpo immerso fino alle spalle.

Il relax può seguire la nuotata, sempre senza trasferimenti, perché il Sofao diventa una comoda sedia a sdraio semplicemente reclinando lo schienale.

Il Sofao è completamente richiudibile senza attrezzi, può essere arrotolato e riposto nel bagagliaio di una piccola auto per essere portato ovunque.

È stato progettato per un'ampia gamma di utenti con esigenze diverse.



ATTENZIONE

Qualsiasi incidente grave legato all'uso del Sofao deve essere segnalato al produttore.

UTILIZZARE SOLO PER ATTIVITÀ DI SVAGO



GUIDARE IL SOFAO

Il Sofao può essere utilizzato in modi diversi a seconda delle opzioni scelte:

- Senza possibilità di scelta, il modo più semplice è tirare il Sofao con la maniglia anteriore.
- Con la ruota della piscina, spingere il Sofao con il manubrio posteriore.
- L'estrattore Sofao è progettato per tirare il Sofao dalla parte anteriore. Si consiglia di utilizzare la coppia di ruote supplementare con questa opzione.

REGOLAZIONE DELLO SCHIENALE

- Posizionarsi dietro il Sofao, tenendo la parte superiore dello schienale.
- Tirare la maniglia di gomma al centro dello schienale, quindi abbassarlo finché non scatta in posizione.

REGOLAZIONE DELL'ALTEZZA DEI GALLEGGIANTI

- Posizionarsi dietro il Sofao.
- Far scorrere il galleggiante lungo il tubo, tenendo l'indice tirato, finché non scatta in posizione.





TECNICA DI GUIDA SPECIFICA

IN PISCINA

- Se la piscina è dotata di una rampa, posizionarsi dietro il Sofa e camminare nella direzione di marcia.

- Per scendere le scale di una piscina, posizionarsi sul retro del Sofa, con la schiena rivolta verso il pendio. Risalire in acqua tenendosi alla sedia a rotelle. Per salire, posizionarsi di fronte alla sedia a rotelle e tirarla fuori dall'acqua usando la maniglia.

Scendere le scale



Salire le scale



- Per far entrare o uscire il Sofa dall'acqua, tenere il Sofa indietro per il manubrio, quindi mantenere la discesa o tirare la carrozzina fuori dall'acqua. Questa operazione può essere eseguita da due persone, una davanti e una dietro.



AL MARE

Verificare che l'acqua sia facilmente accessibile. Se la sabbia è sciolta, si consiglia di utilizzare le ruote supplementari opzionali per facilitare le manovre della carrozzina.

INSTALLAZIONE DEL PASSEGGERO SUL DIVANO

IL TRASFERIMENTO

Se il passeggero non è in grado di trasferirsi da solo dalla sedia a rotelle al Sofao, trasportarlo e metterlo sulla sedia da bagno.

IL MANUTENTORE

Prima di ogni nuotata o viaggio, allacciare le cinghie di sicurezza sulle gambe e sul torace del passeggero.

IL COMFORT

Prima di spostarsi, regolare l'angolo dello schienale per garantire il miglior comfort possibile al passeggero.

REGOLE DI SICUREZZA PER I DIVANI

LA SQUADRA

Per guidare il Sofao è necessario un solo pilota. In mare, deve essere presente un secondo pilota per evitare che la sedia vada alla deriva.

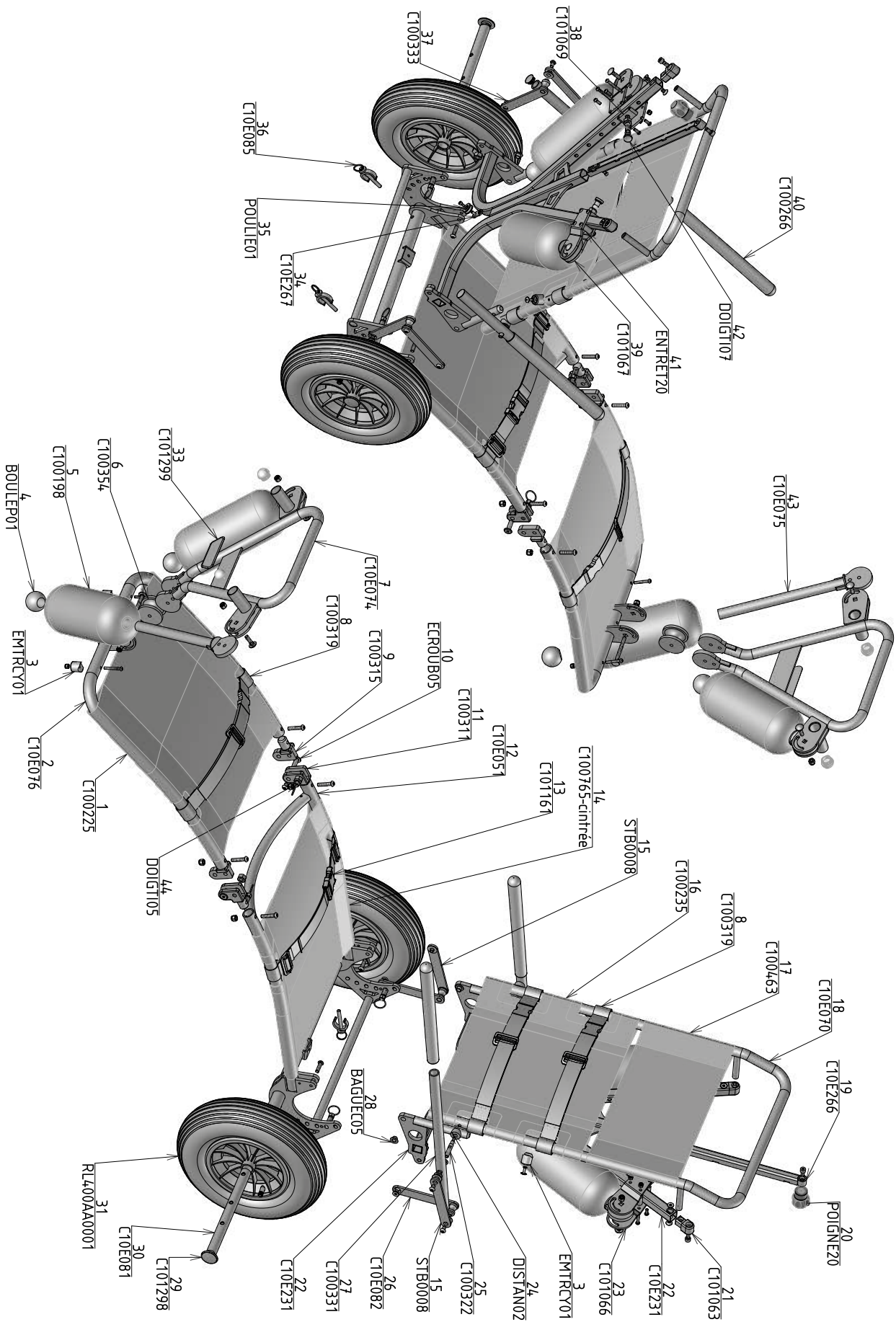
ASSICURAZIONE

È obbligatorio che ogni accompagnatore abbia un'assicurazione di responsabilità civile. L'uso dei Sofao non richiede un'assicurazione specifica, ma questa pratica deve essere segnalata al proprio assicuratore.

DURANTE IL NUOTO

- Seguire le istruzioni dei bagnini.
- Controllare le previsioni meteo e non utilizzare il SOFAO in caso di mareggiate, onde, vento...
- L'addetto deve sempre tenere una mano sul retro del divano.
- Non nuotare al di fuori delle aree di balneazione sorvegliate.
- Un accompagnatore deve sempre essere vicino alla sedia a rotelle. Quando si è in mare, deve essere presente un secondo accompagnatore per evitare che la sedia a rotelle vada alla deriva.

VISTA ECLATICA DEL SOFAO



MANUTENZIONE

CURA E MANUTENZIONE

Il termine «Manutenzione» si riferisce a qualsiasi attività che mantenga il Sofao in buone condizioni e ne garantisca l' idoneità al viaggio. La manutenzione comprende diverse aree come la pulizia regolare, le ispezioni, le riparazioni e le revisioni generali.

Dovrebbe essere effettuata almeno una volta all'anno, indipendentemente dalla frequenza di utilizzo. Una seconda manutenzione è necessaria in caso di utilizzo regolare (più volte alla settimana).

Consiste nel controllare :

- pressione dei pneumatici
- la presenza di spille da balia.



PERICOLO!

Rischio di danni materiali o di lesioni gravi o addirittura mortali

Riparazioni e/o manutenzioni errate del Sofao da parte di utenti/assistenti o di tecnici non qualificati possono causare danni materiali o lesioni gravi, anche mortali.

- NON effettuare interventi di manutenzione diversi da quelli descritti nel presente manuale d'uso.

Le riparazioni e/o la manutenzione DEVONO essere eseguite dal produttore o da personale qualificato.

PULIZIA

Quando si pulisce il Sofao, osservare i seguenti punti:

- Sciacquare la sedia dopo ogni utilizzo, per ridurre l'azione corrosiva del sale o del cloro.
- Non utilizzare detergenti abrasivi.
- Non utilizzare un'idropulitrice.

DESINFEZIONE

È consentita la disinfezione con disinfettanti testati e riconosciuti su un panno umido o a spruzzo. Un elenco dei disinfettanti attualmente approvati per la pulizia con panni umidi e spray è disponibile presso il Robert Koch Institute all'indirizzo <http://www.rki.de>.

ELENCO DELLE ISPEZIONI

Le tabelle seguenti riportano un elenco di ispezioni che l'utente deve eseguire ai rispettivi intervalli.

Prima di ogni utilizzo del Sofao

ELEMENTO	CONTROLLO ISPEZIONE	IN CASO DI GUASTO
Sistema di bloccaggio dei sedili	Assicurarsi che il movimento degli indici sia libero senza inceppamenti e che il sedile si blocchi correttamente.	Contattateci
	Assicuratevi che le dita di indicizzazione siano ben inserite nelle articolazioni.	Contattateci
Pneumatici	Assicuratevi che i pneumatici non siano danneggiati e che non ci siano perdite nelle valvole di gonfiaggio.	Contattateci
	Assicurarsi che il pneumatico sia gonfiato alla pressione corretta.	Gonfiare il pneumatico. Consultare la tabella dei pneumatici delle ruote principali nel capitolo «Dati tecnici». Per riparare la camera d'aria, contattate noi o un rivenditore di biciclette.
Presenza di spilli e spille da balia	Assicurarsi che i perni degli assi delle ruote siano presenti.	Contattateci
Dispositivo di mantenimento	Assicuratevi che le fibbie delle cinture svolgano correttamente il loro lavoro. Controllare che le cuciture non siano danneggiate.	Contattateci

Regolarmente

ELEMENTO	CONTROLLO ISPEZIONE	IN CASO DI GUASTO
Tutti i tessuti Batyline	Verificare la presenza di eventuali Controllare che le cerniere del sedile siano chiuse correttamente.	Contattateci

STOCCAGGIO A LUNGO TERMINE

Se non si intende utilizzare il Sofao per un periodo di tempo prolungato, è opportuno prepararlo per la conservazione per aumentarne la durata.

Si consiglia di conservare il Sofao a una temperatura di 15°C e di evitare temperature estreme per prolungare la sua vita e quella dei suoi accessori.

I componenti sono testati e approvati per gli intervalli di temperatura più elevati indicati di seguito:

- L'intervallo di temperatura consentito per lo stoccaggio del veicolo è compreso tra -20°C e +40°C.

Conservare in un ambiente asciutto, ben ventilato e protetto da agenti esterni.

Gonfiare leggermente il pneumatico.

DOPO L'USO

GESTIONE DEI RIFIUTI

- L'imballaggio degli apparecchi viene destinato al riciclaggio dei materiali.
- Le parti metalliche sono destinate al riciclaggio dei rottami metallici.
- Le parti in plastica sono destinate al riciclaggio della plastica.
- La gestione dei rifiuti deve essere effettuata in conformità alle rispettive normative nazionali.

DATI TECNICI

Le informazioni tecniche fornite in questo documento si riferiscono alla configurazione standard del Sofao o rappresentano i valori massimi teorici.

Queste caratteristiche possono cambiare in caso di aggiunta di accessori.

Nb: Si noti che in alcuni casi i valori misurati possono variare di +/- 10 mm.

CONDIZIONI E LUOGHI DI UTILIZZO E STOCCAGGIO AUTORIZZATI

Intervallo di temperatura operativa	Da -10 à +50°C
Intervallo di temperatura di stoccaggio	Da 0 à +50°C

PNEUMATICI

Tipo di pneumatico	Diametro 400 mm
Pressione	2 bar massimo

CARATTERISTICHE

Altezza totale	1140 - 692 mm (schienale alzato - inclinato)
Larghezza totale	754 mm
Lunghezza totale	1560 - 2455 mm (schienale e maniglie su - giù)
Altezza del sedile	295 mm
Larghezza del sedile	495 mm
Profondità del sedile	530 mm
Altezza dello schienale	510 mm
Angolo dello schienale	90 / 100 / 110 / 120 / 130 / 140 °
Angolo di seduta	9°
Altezza del bracciolo	200 mm
Lunghezza del bracciolo	335 mm
Altezza da terra	154 mm
Dimensioni di stoccaggio	1035(L) x 610(l) x 475(h)

PESO

Peso della tara	19 kg
-----------------	-------

CARICO

Carico massimo	110 Kg
----------------	--------

DISPIEGARE IL DIVANO



1. Slegare la cinghia inferiore tra le due ruote.



2. Allentare la cinghia di fissaggio nella parte superiore della carrozzina.



3. Rimuovere i perni di sicurezza dagli assi delle ruote.



4. Rimuovere gli assi delle ruote.



5. Far scorrere le ruote sui rispettivi assi, con la valvola rivolta verso l'esterno, quindi riposizionare gli assi nei loro alloggiamenti.



6. Riposizionare le spille di sicurezza.



7. Dispiegare il sedile.



8. Aprire lo schienale tirando la maniglia di gomma al centro dello schienale.



8. Aprire la maniglia sulla parte anteriore del Sofao.



8. Prima di nuotare, dispiegare i quattro galleggianti.


Per piegare il Sofao, procedere in ordine inverso, facendo attenzione a non incastrare o schiacciare la mano o le dita con le parti mobili.


Un video è disponibile sul nostro sito Internet www.joetteandco.com.





Joëlette and Co
by Ferriol-Matrat

I pittogrammi riportati di seguito sono riportati nel presente manuale d'uso e sull'etichetta del prodotto:

 Conforme ai requisiti essenziali della legislazione europea applicabile al prodotto


 Attenzione: è necessario consultare il manuale d'uso.


 Attenzione: punti particolari da portare alla vostra attenzione.

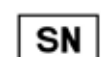
 Questo marchio indica che all'interno dell'UE questo prodotto non deve essere smaltito con i rifiuti domestici. Per evitare possibili danni all'ambiente o alla salute umana dovuti a uno smaltimento incontrollato, riciclare questo apparecchio in modo responsabile per incoraggiare il riutilizzo sostenibile dei materiali. Per restituire l'apparecchio usato, utilizzare i sistemi di restituzione e raccolta o contattare il rivenditore presso il quale è stato acquistato il prodotto. Questi sarà in grado di riciclare il prodotto nel rispetto dell'ambiente.

 Riferimento del catalogo

 Produttore

 AAAA-MM Data di fabbricazione (anno-mese)

 Numero di lotto

 Numero di serie

Per trovare la versione più recente delle istruzioni, visitate il nostro sito web




CONTATTO

**NON ESITATE A CONTATTARE IL TEAM JOËLETTE AND CO
PER QUALSIASI DOMANDA**

 export@joëletteandco.com

SAV : sav@joëletteandco.com

 **0033 (0)4 - 77 - 42 - 62 - 58**

Unisciti alla community di Joëlette sui social network!



@JOËLETTE AND CO - ALL RIGHTS RESERVED

Questo manuale è protetto dalla legge dell'11 marzo 1957 sulla proprietà letteraria e artistica, integrata dalla legge del 3 luglio 1985 e da tutte le convenzioni applicabili al diritto d'autore. In applicazione di queste leggi e convenzioni, nessuna riproduzione, copia totale o parziale del manuale, dei programmi o dei sistemi è autorizzata senza il previo consenso scritto di JOËLETTE AND CO. JOËLETTE AND CO si riserva il diritto di rivedere e migliorare questi prodotti. La presente pubblicazione descrive lo stato del prodotto al momento della pubblicazione e non pregiudica eventuali modifiche che potrebbero essere apportate.